

2012. évi kompetenciamérés értékelése

6. osztály

A kompetencia az a képességünk és hajlandóságunk, hogy a bennünk lévő tudást sikeres problémamegoldó cselekvéssé alakítsuk.

A kompetencia alapú oktatás ma olyan cél, amely alapvetően átalakítja az iskoláról, a tanításról és tanulásról való gondolkodást.

A tanulók átlageredménye és az átlag megbízhatósági tartománya (konfidencia-intervalluma)

Csoport	Matematika		Szövegértés	
	Átlag	Konfidencia-intervallum	Átlag	Konfidencia-intervallum
6.o.	1369	(1309;1442)	1402	(1349;1466)
Országosan	1489	(1489;1490)	1472	(1470;1473)
A községi ált. isk. th.-ken	1435	(1432;1437)	1412	(1409;1414)

A táblázatból leolvashatjuk, hogy tanulóink átlagos teljesítménye matematikából és szövegértésből is jelentősen alacsonyabb az országos átlagnál, de még a községi általános iskoláknál is.

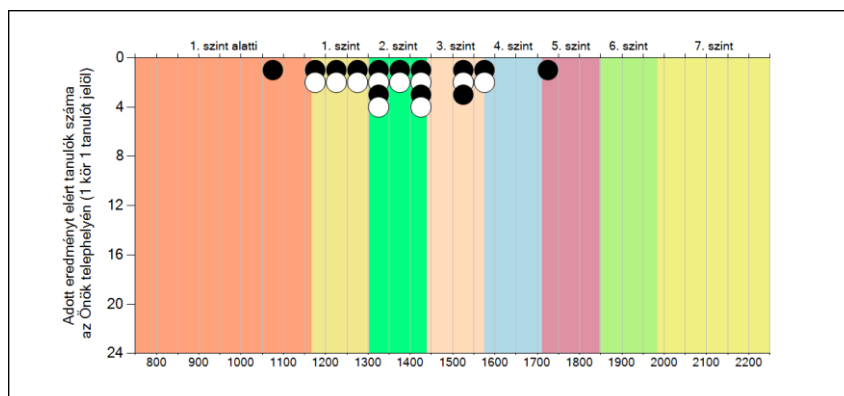
(Konfidencia intervallum: amin belül két iskola eredménye azonosnak tekintendő.)

A diákok eloszlása a képességskálán és a képességszinteken - matematika

A képességszint egy képességskála, amely meghatározza, hogy az egyes szinteken milyen képességekkel rendelkeznek a tanulók. 7 képességszintet állapítottak meg.

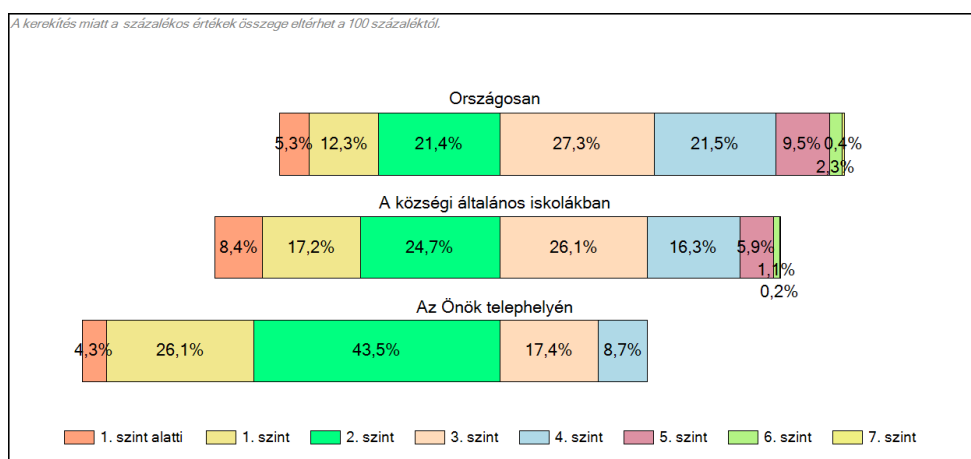
A feladatok nehézségük és a megoldásukhoz szükséges műveletek alapján a 7 szint valamelyikére kerülnek.

A tanulók képességszintje ezt követően az a legmagasabb szint, amelynek feladataiból összeállított teszten képessége alapján várhatóan legalább 50%-os eredményt érne el.



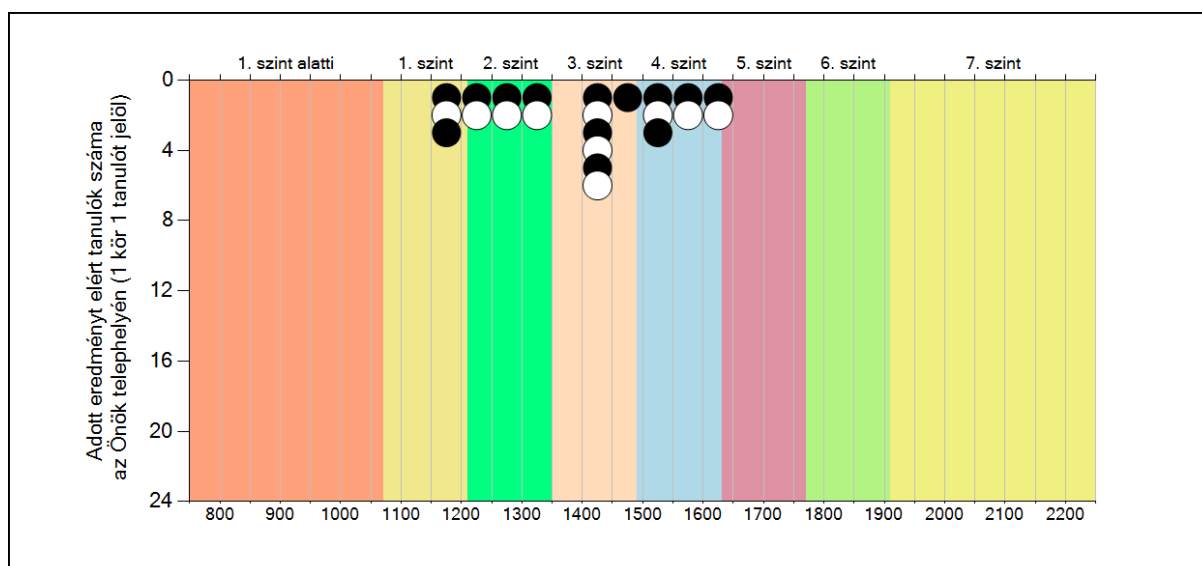
A fekete és fehér körök jelölik egy-egy tanulónkat az egyes képességszinteken. Nyilvánvaló, hogy mivel 23 hatodikos diákunk dolgozatát értékelték, 23 kört látunk. Megállapíthatjuk, hogy leggyengébben teljesített 1 tanulónk az 1. szint alatt. 6 tanulónk az 1. szinten, 10 tanulónk a 2. szinten, 5 tanulónk a 3. szinten és csak 1 tanulónk van az 5. szint alján. Megállapíthatjuk, hogy sok a nagyon gyenge, és nincs kimagaslóan jól teljesítő tanulónk a 6. évfolyamon 2012-ben.

A tanulók képességszintek szerinti százalékos megoszlása - matematika



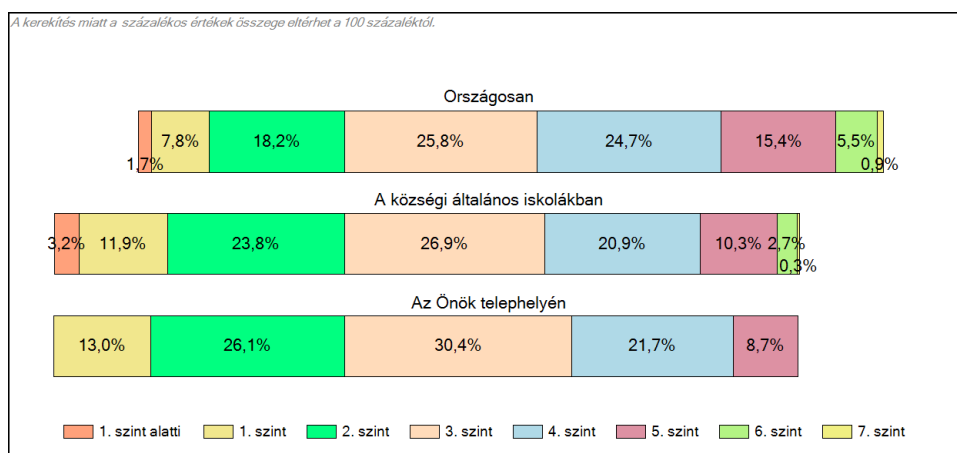
A tanulók képességszintek szerinti százalékos megoszlása az országos és községi általános iskolákhoz való hasonlításban jelentős eltéréseket mutat. magas az 1. és 2. képességi szinten lévő tanulónk %-os aránya, ebből következik, hogy jelentősen alacsonyabb a 3. és 4. szinten. Már az előző táblázatból is látszott, hogy a 6. és 7. szinten nincsen tanulónk, az 5. szinten lévők is kevesebben vannak a községi átlagnál is.

A diákok eloszlása a képességskálán és a képességszinteken - szövegértés



Szövegértésből is hasonló eredményeket láthatunk, mint matematikából. Az 1. szinten teljesített 3 tanuló, a 2. szinten van 6 tanuló. A többség szintén a 3. és a 4. szinten foglal helyet. Az 5. 6. és 7. szinten nincs tanulónk

A tanulók képesszintek szerinti százalékos megoszlása - szövegértés



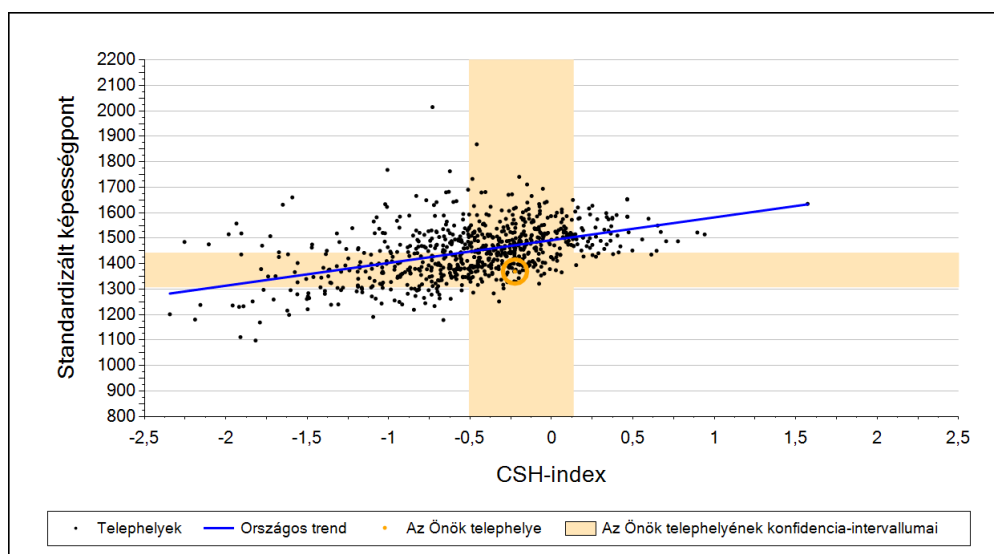
Erről az összehasonlító táblázatról leolvashatjuk, hogy az ország többi iskolájához képest nálunk szövegértésből magasabb a tanulók %-os aránya az 1. és 2. 3. szinten. A 4., 5. szinten minimális az eltérés, de az országos átlaghoz képest nálunk nincs a 6. és 7. szinten tanuló.

A képességeloszlások főbb jellemzői

Átlageredmény a CSH-index tükrében - matematika

A családháttér-index (CSH-index) értékét a tanulói kérdőív néhány kérdésére adott válasz alapján számítják ki. Olyan mutató, amelyet a szülők iskolai végzettsége, a család anyagi helyzetét jellemző tárgyak és a tanulást segítő eszközök alapján alakítanak ki.

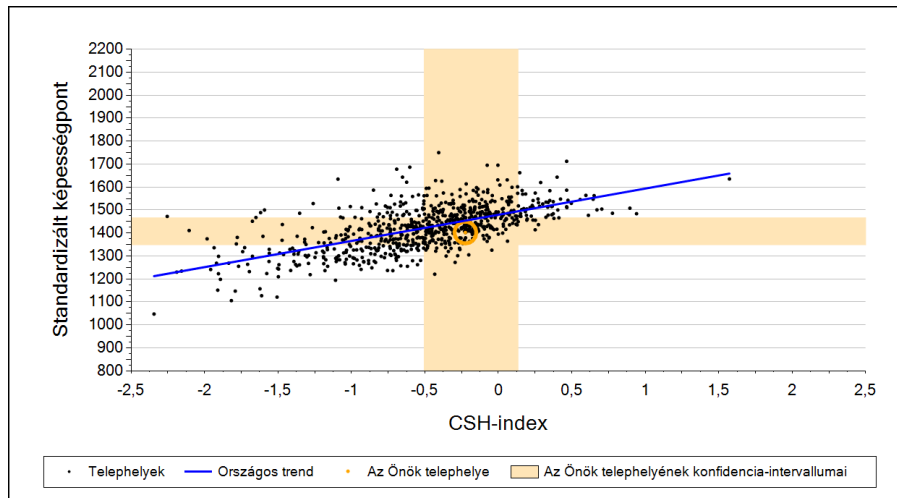
A községek tanulóinak a CSH-index alapján várható és tényleges teljesítménye - matematika



Roszbab eredményt sikerült elérnünk, mint a községek többségének sikerült, ha azonos háttérű tanulókkal dolgoztak volna, mint a mi iskolánk. Az eredménytelenségnek sok oka lehet: a telephely felszereltsége, a tanárok felkészültsége, a tanulók motiváltsága.

A tényleges eredményünk szignifikánsabban nem különbözik, a hozzánk hasonló települések teljesítményétől.

Átlageredmény a CSH-index tükrében – szövegértés



Ezen az ábrán szintén jól látható, hogy tanulóink minimálisan, de rosszabbul teljesítettek szövegértésből is a CSH-index tükrében.

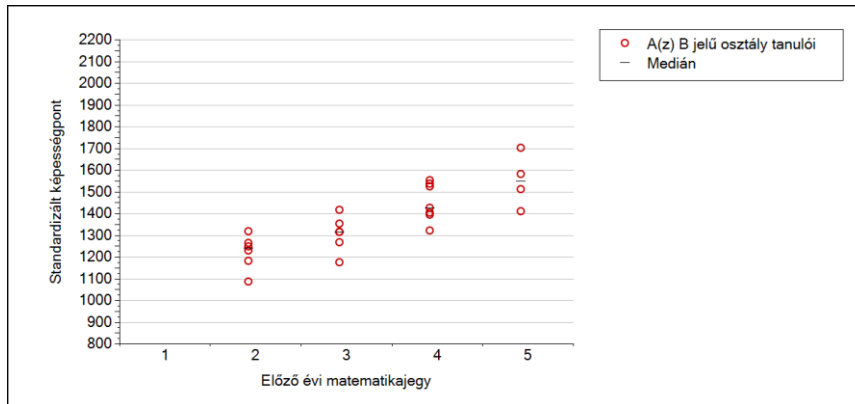
Telephely eredménye a regressziós becslés alapján várható eredmény tükrében:

	Matematika	Szövegértés	Matematika	Szövegértés
Telephely tényleges eredménye	1369	1402	(1309;1442)	(1349;1406)
Várható eredmény az összes telephelyre illesztett regressziós egyenes alapján	1475	1454	(a tényleges eredmény ettől nem különbözik szignifikánsan)	
Várható eredmény a községi általános iskolai telephelyekre illesztett regressziós egyenes alapján	1472	1454	(a tényleges eredmény ettől nem különbözik szignifikánsan)	

Eredményünk mind matematikából, mind szövegértésből a várható eredmény alatt van, ez nem biztató teljesítmény.

A képességeloszlás az előző év végi matematikajegy függvényében

A tanulók képességeloszlása telephelyünkön működő osztályokban az előző év végi matematikajegy függvényében.



A kis vízszintes vonal jelzi az érdemjegyhez tartozó képességpontot. Ebből látszik, hogy az osztályban a tanulók a képességpontjaiknak megfelelő osztályzatot kaptak.

2012. évi kompetenciamérés értékelése

8. osztály

A tanulók átlageredménye és az átlag megbízhatósági tartománya (konfidencia-intervalluma)

Csoport	Matematika		Szövegértés	
	Átlag	Konfidencia-intervallum	Átlag	Konfidencia-intervallum
8. o.	1603	(1530;1687)	1593	(1538;1652)
Országosan	1612	(1611;1613)	1567	(1566;1568)
A községi ált. isk. th.-ken	1549	(1547;1551)	1494	(1492;1496)

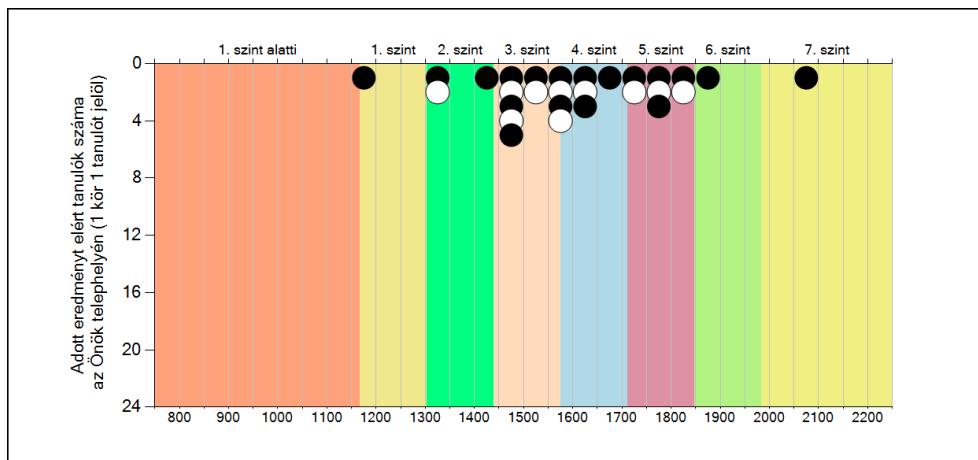
A táblázatból leolvashatjuk, hogy tanulóink átlagos eredménye matematikából alacsonyabb, mint az országos átlag, de magasabb, mint a községi ált. isk. átlaga. Szövegértésből viszont jobb mindkét átlagnál.

A diákok eloszlása a képességskálán és a képességszinteken - matematika

A képességszint egy képességskála, amely meghatározza, hogy az egyes szinteken milyen képességekkel rendelkeznek a tanulók. 7 képességszintet állapítottak meg.

A feladatok nehézségük és a megoldásukhoz szükséges műveletek alapján a 7 szint valamelyikére kerülnek.

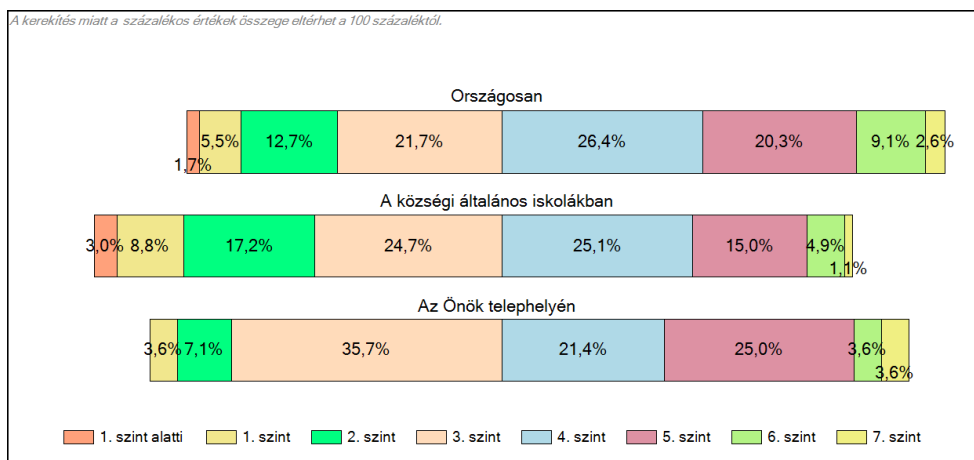
A tanulók képességszintje ezt követően az a legmagasabb szint, amelynek feladataiból összeállított teszten képessége alapján várhatóan legalább 50%-os eredményt érne el.



A fekete és fehér körök jelölik egy-egy tanulónkat az egyes képességszinteken. Megállapíthatjuk, hogy leggyengébben teljesített 1 tanuló a 1. szinten, 3 tanuló a 2.

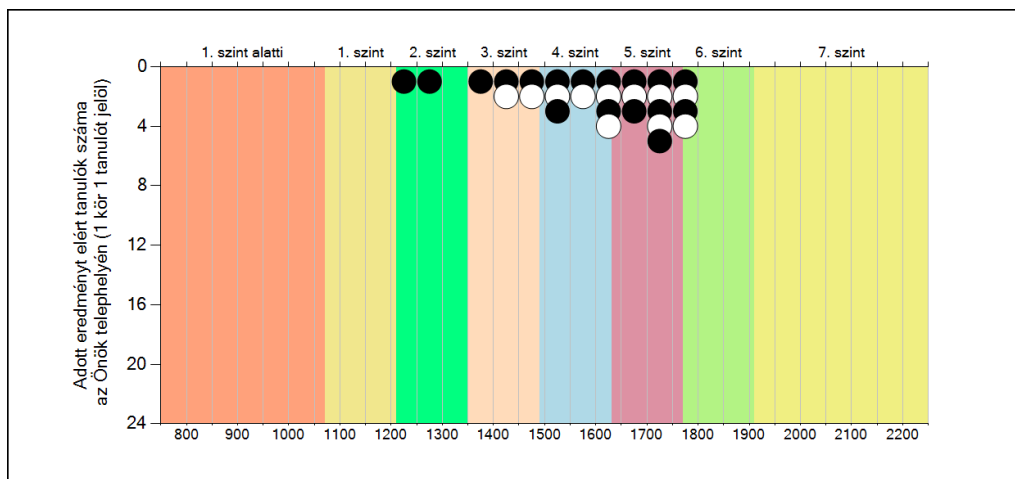
szinten, 11 tanulónk a 3. szinten, 4 tanulónk a 4. szinten, 7 tanulónk az 5. szinten, 1 tanuló a 6. szinten és szintén 1 tanuló a 7. szinten. A 2012-es évben van kimagaslóan teljesítő tanulónk.

A tanulók képességszintek szerinti százalékos megoszlása - matematika



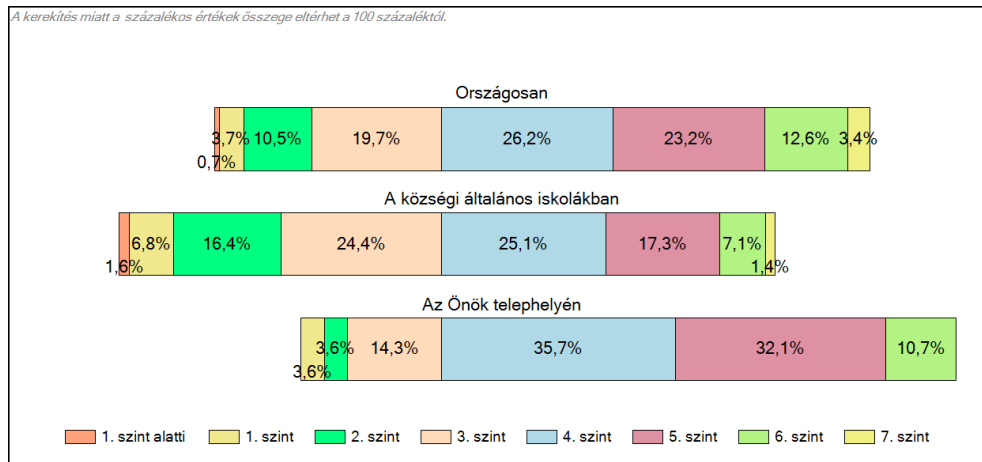
A tanulók képességszintek szerinti százalékos megoszlása az országos és községi általános iskolákhoz való hasonlításban jelentős eltéréseket mutat. Alacsony az első 3 képességi szinten lévő tanulók %-os aránya, ebből következik, hogy magasabb a 3. és attól magasabb szinteken. Már az előző táblázatból is látszott, hogy a 6. és 7. szinten van tanulónk, de az 4. szinten lévők kevesebben vannak az országos átlagnál, de még a községi átlagnál is. Az 5. és 7. szinten lévők %-os aránya viszont magasabb az országos átlagnál.

A diákok eloszlása a képességskálán és a képességszinteken - szövegértés



Szövegértésből hasonló eredményeket láthatunk, mint matematikából. Az 1. szinten nincs tanuló, viszont a 2. szinten van 2 tanuló. Ezután a 3. szinten 5 tanuló van, majd a 4. szinten láthatunk 9 tanulót, az 5. szinten szintén 12 tanulót, abból 4 tanuló szinte már a 6. szinten van. A 7. szinten most nincs tanulónk.

A tanulók képességszintek szerinti százalékos megoszlása – szövegértés



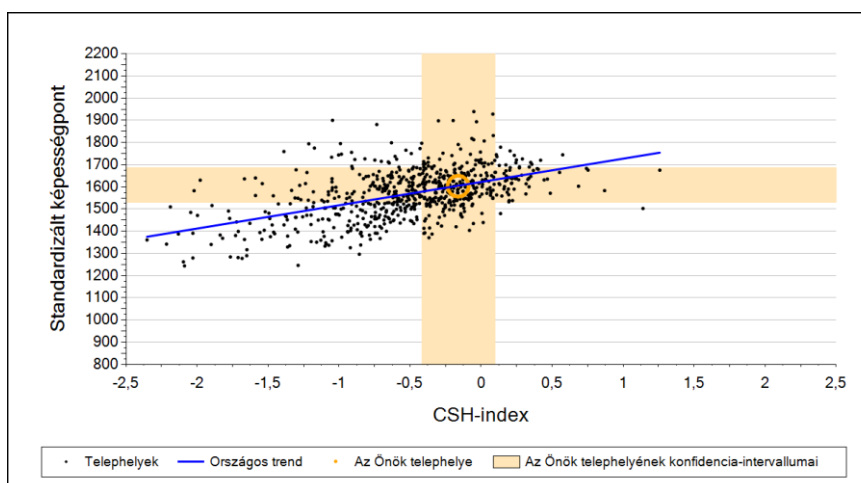
Erről az összehasonlító táblázatról leolvashatjuk, hogy az ország többi iskolájával ellentétben nálunk szövegértésből ezen az évfolyamon nincsen 1. szint alatti és az 1.szinten tanulók aránya is alacsony. A 2. szinten teljesítő tanuló is alacsonyabb %-ban van, mint az országos és a községi átlag, még a 3. szinten is. ill. A 4. 5. 6. szinten lévő tanulóink %-a magasabb a többi iskoláénál, viszont nálunk nincs 7. szinten teljesítő tanuló.

A képességeloszlások főbb jellemzői

Átlageredmény a CSH-index tükrében - matematika

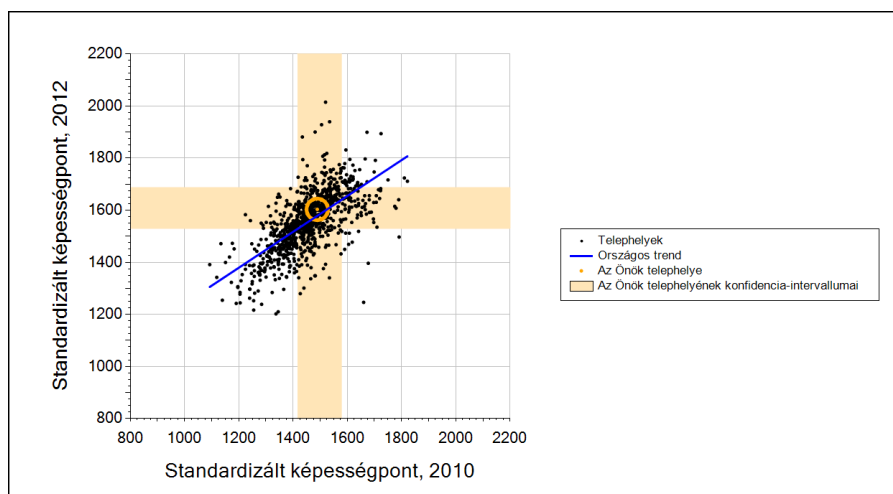
A családháttér-index(CSh-index) értékét a tanulói kérdőív néhány kérdésére adott válasz alapján számítják ki. Olyan mutató, amelyet a szülők iskolai végzettsége, a család anyagi helyzetét jellemző tárgyak és a tanulást segítő eszközök alapján alakítanak ki.

A községi általános iskolai telephelyek tanulóinak a CSH-index alapján várható és tényleges teljesítménye



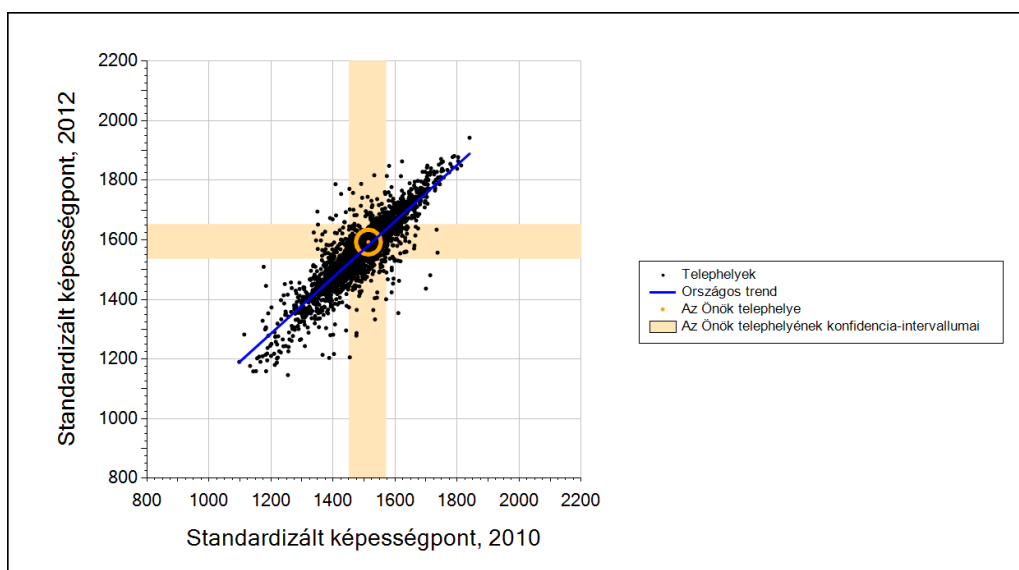
Nem sikerült jobb eredményt elérnünk, mint a telephelyek többségének, ha azonos háttérű tanulókkal dolgoztak volna, mint a mi iskolánk, de az országos szintnek megfelelünk. Ez nem mondható rossz teljesítménynek.

Átlageredmény a tanulók korábbi eredményének tükrében - matematika



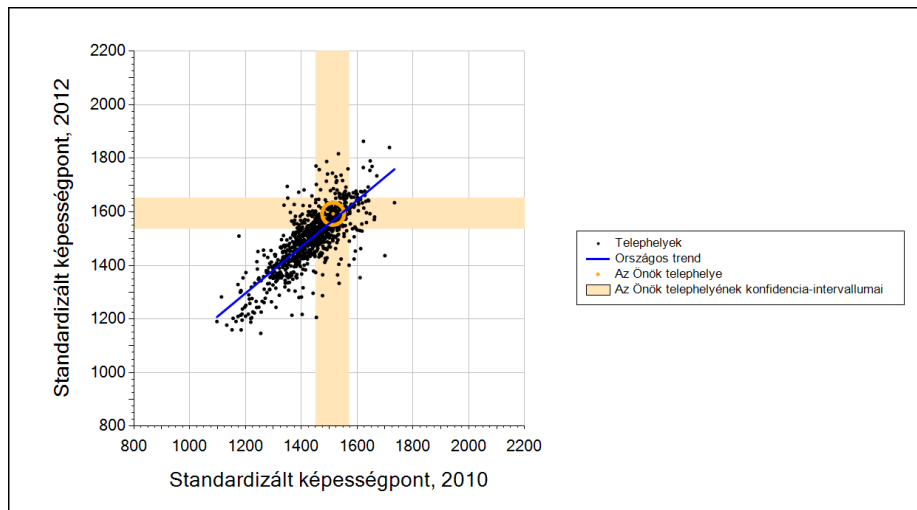
Megállapíthatjuk, hogy az előző mérés eredményeinek tükrében matematikából fejlődés látszik, hiszen az országos szint felett teljesítettek tanulóink.

Átlageredmény a CSH-index tükrében – szövegértés



Ezen az ábrán szintén jól látható, hogy tanulóink az országos átlagnak megfelelően teljesítettek a CSH-index tükrében.

Átlageredmény a tanulók korábbi eredményének tükrében – szövegértés



Leolvashatjuk, hogy összességében a CSH-index tükrében jól teljesítettek tanulóink, az előző méréshez képest jóval jobb eredményt értek el a vártnál. Ez nagy valószínűséggel a hozzátett pedagógiai értéknek köszönhető, ill. jobban sikerülhetett a tanulók motiválása is.

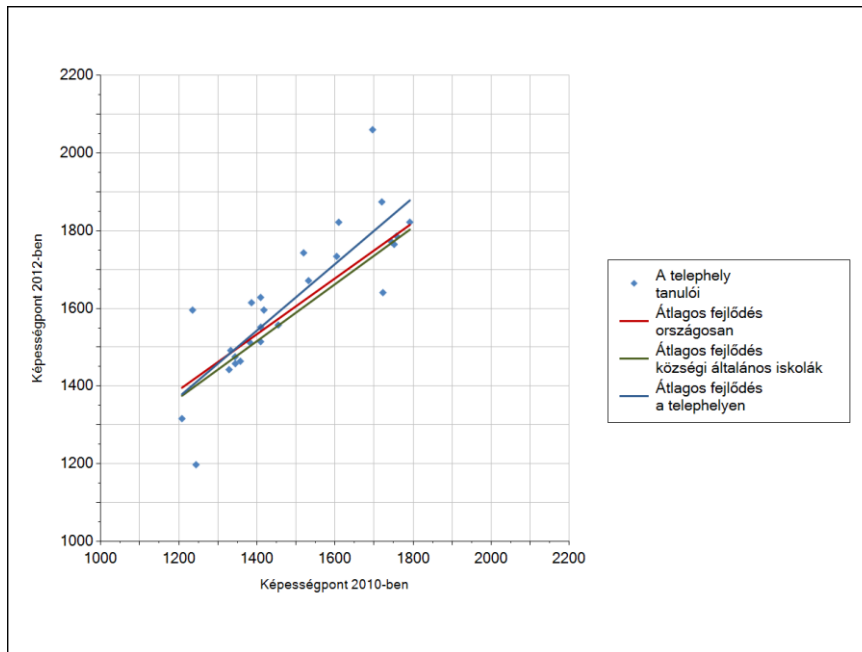
Telephely eredménye a regressziós becslés alapján várható eredmény tükrében:

	Matematika	Szövegértés	Matematika	Szövegértés
Telephely tényleges eredménye 2012	1603	1593	(1530;1687)	(1538;1652)
Telephely 2010-es eredménye	1489	1514	(1416;1578)	(1452;1570)
Várható eredmény az összes telephelyre illesztett regressziós egyenes alapján	1593	1582	(a tényleges eredmény ettől nem különbözik szignifikánsan)	
Várható eredmény a községi általános iskolai telephelyekre illesztett regressziós egyenes alapján	1578	1568	(a tényleges eredmény ettől nem különbözik szignifikánsan)	

Eredményünk matematikából túlszárnyalja a várható eredményt, ha megnézzük az előző mérés eredményét, az jelentősen javult. Szövegértésből is jóval a várható eredmény felett van az eredmény, ez biztató teljesítmény.

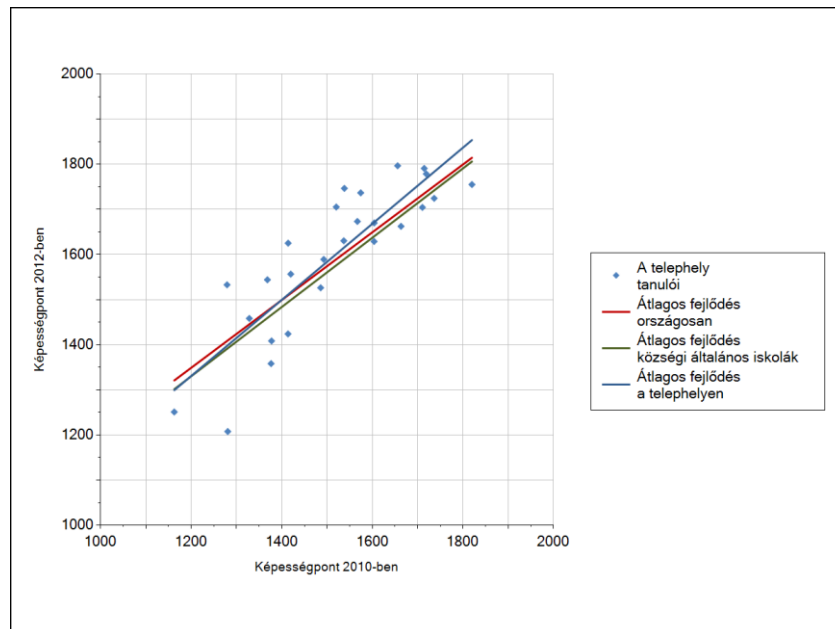
A tanulók fejlődése a telephelyen

Fejlődés 2010 és 2012 között – képességpontok - matematika



Tanulóink képességpontjaikat illetően fejlődtek ugyan, de ez a fejlődés csak kis mértékben haladja meg az országos átlagot.

Fejlődés 2010 és 2012 között – képességpontok - szövegértés

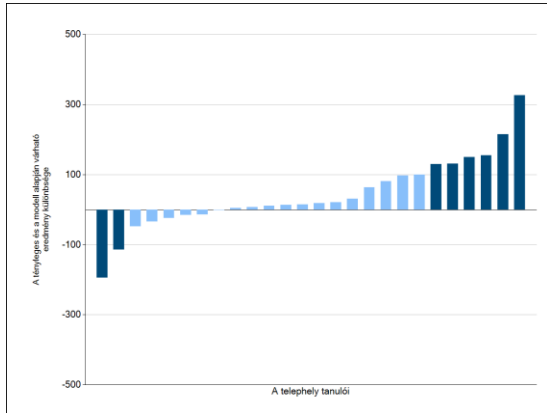


Ez az ábra jól szemlélteti hogy diákjaink szövegértésből is fejlődtek az előző mérés, ill. az országos fejlődési szinthez képest. Nagyon szép teljesítmény.

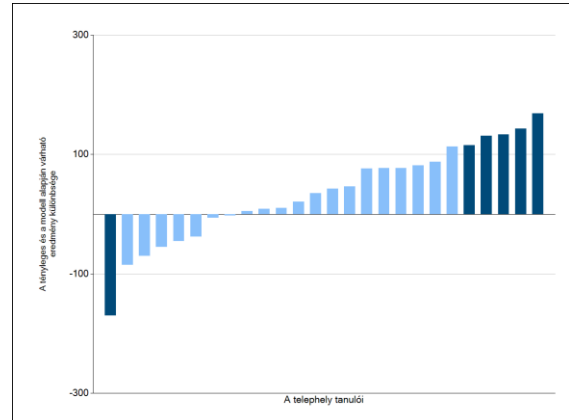
A tanulók egyéni fejlődése a komplex fejlődési modell alapján

A tanulók tényleges eredménye és a komplex modell alapján becsült, várható eredménye közötti különbségek a telephelyen

Matematika



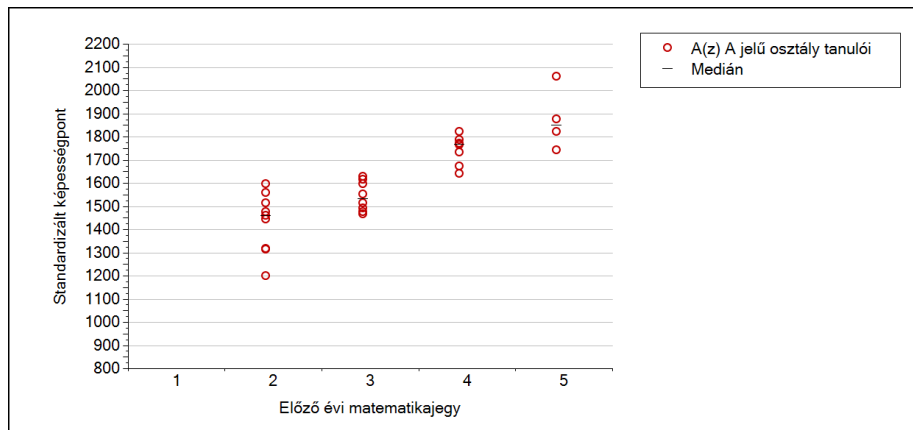
Szövegértés



A grafikonon látszik, hogy a tanulók tényleges eredménye nagy fejlődést mutat matematikából és szövegértésből is. Arányosan több tanuló teljesített jobban mindkét tantárgyból, mint gyengébben.

A képességeloszlás az előző év végi matematikajegy függvényében

A tanulók képességeloszlása telephelyünkön működő osztályokban az előző év végi matematikajegy függvényében.



A kis vízszintes vonal jelzi az érdemjegyhez tartozó képességpontot. Ebből látszik, hogy ebben az osztályban kevés olyan tanuló van, aki a képességpontja alapján magasabb osztályzatra lenne képes. Esetleg a 2-es érdemjegyűek közül van olyan tanuló, aki képességpontjai alapján jobb osztályzatot érhetne el. A többi gyermek láthatóan a megfelelő szinten van értékelve.

Összességében jól látható, hogy a 2012-ben végzett 8. osztály eredménye jelentős fejlődést mutat a 2010. évi kompetenciamérés eredményeit illetően.